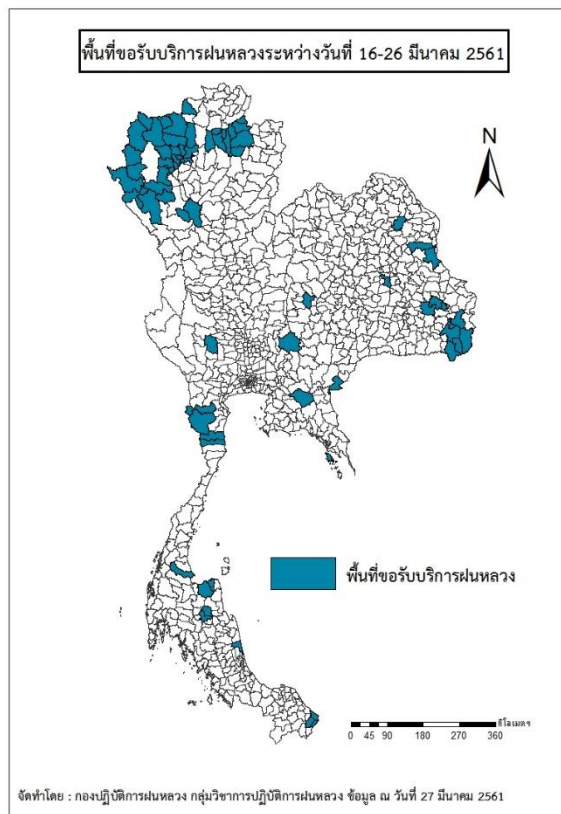




รายงานสถานการณ์ภัยแล้งและภัยพิบัติ ฉบับที่ 26  
ประจำวันที่ 27 มีนาคม 2561  
และผลการปฏิบัติการฝนหลวงประจำวันที่ 26 มีนาคม 2561  
กลุ่มวิชาการปฏิบัติการฝนหลวง กองปฏิบัติการฝนหลวงกรมฝนหลวงและการบินเกษตร  
[royalrainmaking\\_academic@hotmail.com](mailto:royalrainmaking_academic@hotmail.com)

๑ พื้นที่ขอรับบริการฝนหลวง (วันที่ 16 - 26 มีนาคม 2561)

ภาค	รายชื่อจังหวัด (อำเภอ) ที่มีผู้ขอรับบริการ	จำนวนผู้ขอรับบริการ (ราย)
เหนือ	พะเยา(จุน ดอกคำใต้ ปง ภูคา ยาว ภูซาง เชียงคำ เชียงม่วน เมืองพะเยา แม่ใจ), ลำปาง (เถิน แม่พริก), เชียงใหม่(จอมทอง ดอยสะเก็ด ดอยหล่อ ดอยเต่า ฝาง พัวเวียง สะเมิง สันกำแพง สันทราย สันป่าตอง สารภี หางดง อมก๋อย ฮอด เชียงดาว เมืองเชียงใหม่ เวียงแหง แม่ริม แม่วาว แม่แตง), แม่ฮ่องสอน(ขุนยวม ปางมะผ้า ปาย สบเมย เมืองแม่ฮ่องสอน แม่ลาน้อย แม่สะเรียง)	7
กลาง	กาญจนบุรี(เลาขวัญ)	1
ตะวันออกเฉียงเหนือ	ชัยภูมิ(จัตุรัส), นครราชสีมา(ปากช่อง), มุกดาหาร(ดงหลวง เมืองมุกดาหาร), ร้อยเอ็ด (เมืองร้อยเอ็ด), สกลนคร(พรรณานิคม), อุบลราชธานี(นาจะหลวย นาเยีย น้ำยืน บุณฑริก พิบูลมังสาหาร ม่วงสามสิบ เขื่องใน เดชอุดม เหล่าเสือโก้ก)	6
ตะวันออก	ตราด(เกาะช้าง), สระแก้ว(อรัญประเทศ), สระแก้ว(อรัญประเทศ)	3
ใต้	นครศรีธรรมราช(ฉวาง พิปูน), นราธิวาส(ตากใบ สุโหวงปาดิ สุโหวงโก-ลก), ประจวบคีรีขันธ์ (ปราณบุรี หัวหิน, สงขลา(ระโนด), สุราษฎร์ธานี(กาญจนดิษฐ์ ดอนสัก ไชยา), เพชรบุรี (หนองหญ้าปล้อง แก่งกระจาน)	11
รวม	20 จังหวัด (70อำเภอ)	28



๑ สถานการณ์ภาวะหมอกควันในเขตกรุงเทพมหานคร

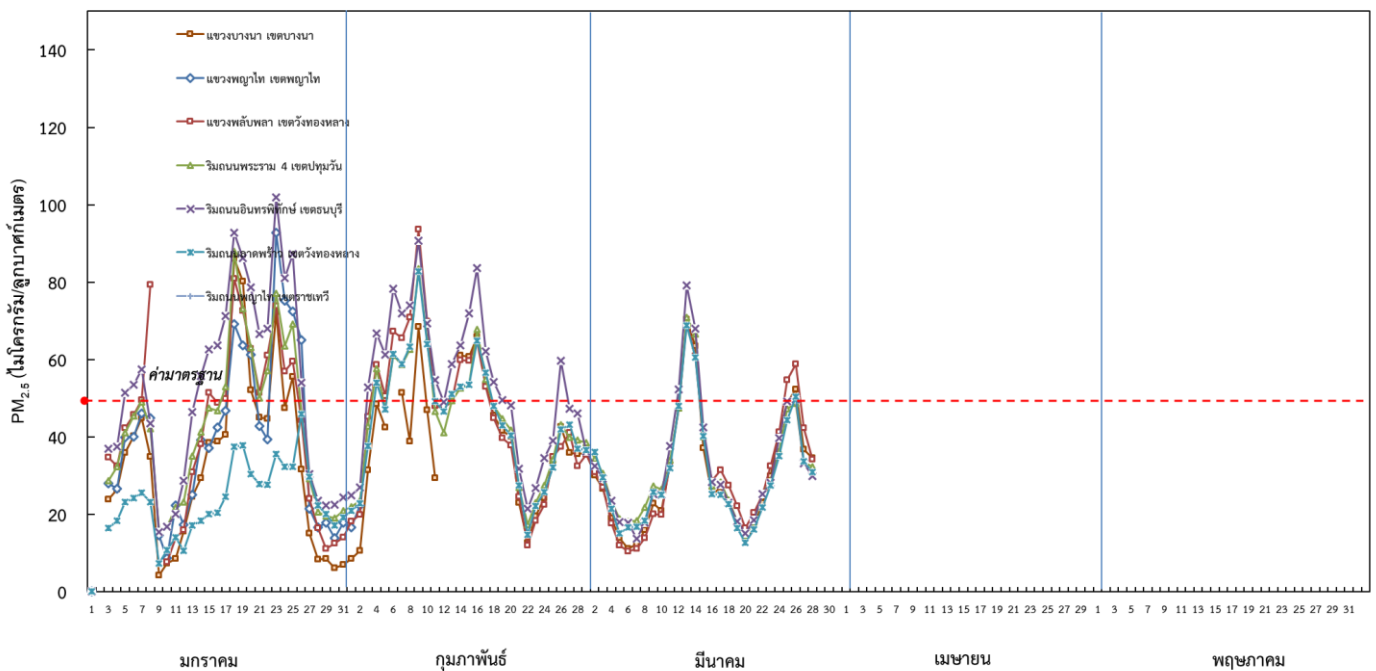
ตารางค่า PM<sub>2.5</sub> ในเขตกรุงเทพมหานคร (เวลา 08.00 น.) 5 วันที่ผ่านมา มีค่าดังนี้

จังหวัด	ชื่อสถานี	ค่า PM <sub>2.5</sub> <sup>1</sup>					คุณภาพอากาศ
		23 มี.ค.	24 มี.ค.	25 มี.ค.	26 มี.ค.	27 มี.ค.	
กรุงเทพฯ	แขวงบางนา เขตบางนา (05t)	41	49	52	37	34	ไม่เกินค่ามาตรฐาน
	แขวงพลับพลา เขตวังทองหลาง (61t)	41	55	59	42	34	ไม่เกินค่ามาตรฐาน
	ริมถนนพระราม 4 เขตปทุมวัน (50t)	36	47	49	34	32	ไม่เกินค่ามาตรฐาน
	ริมถนนอินทรพิทักษ์ เขตธนบุรี (52t)	40	49	50	33	30	ไม่เกินค่ามาตรฐาน
	ริมถนนลาดพร้าว เขตวังทองหลาง (53t)	35	44	50	34	31	ไม่เกินค่ามาตรฐาน

ที่มา: กรมควบคุมมลพิษ

๑ กราฟแสดงแนวโน้มค่า PM<sub>2.5</sub> ในเขตกรุงเทพมหานคร ตั้งแต่วันที่ 1 มกราคม - 27 มีนาคม 2561

กราฟแสดงค่าเฉลี่ย 24 ชั่วโมงของ PM<sub>2.5</sub> ในเขตกรุงเทพมหานคร ณ เวลา 08.00 น. ตั้งแต่วันที่ 1 มกราคม 2561 - ปัจจุบัน



<sup>1</sup>PM<sub>2.5</sub> คือ ปริมาณฝุ่นละอองขนาดไม่เกิน 2.5 ไมครอน มาตรฐานค่าเฉลี่ย 24 ชั่วโมง ต้องไม่เกิน 50 ไมโครกรัมต่อลูกบาศก์เมตร

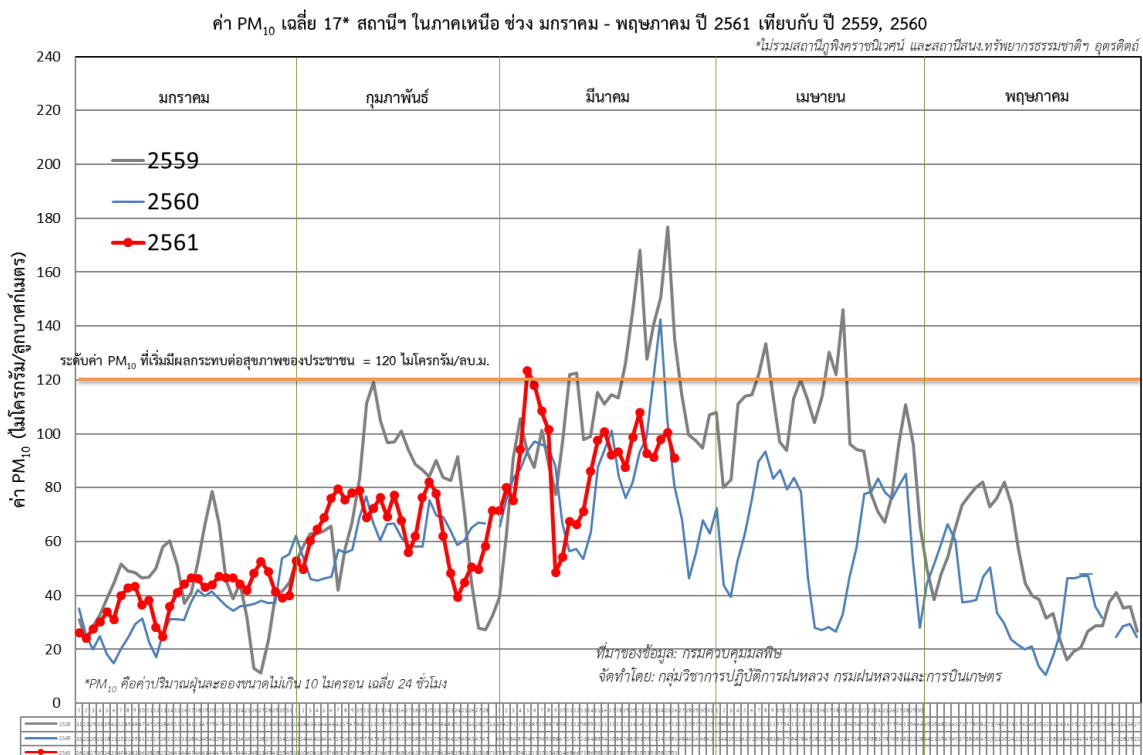
๑ สถานการณ์ภาวะหมอกควันในพื้นที่ภาคเหนือ

ตารางค่า PM<sub>10</sub> ในพื้นที่ภาคเหนือ (เวลา 09.00 น.) 5 วันที่ผ่านมา มีค่าดังนี้

จังหวัด	ชื่อสถานี	ค่า PM <sub>10</sub> <sup>2</sup>					คุณภาพอากาศ
		23 มี.ค.	24 มี.ค.	25 มี.ค.	26 มี.ค.	27 มี.ค.	
<b>ภาคเหนือ</b>							
จ.เชียงราย	ต.เวียง อ.เมือง	90	n/a	75	96	86	ไม่เกินค่ามาตรฐาน
	ต.เวียงพางคำ อ.แม่สาย	93	83	85	92	87	ไม่เกินค่ามาตรฐาน
จ.เชียงใหม่	ต.ช้างเผือก อ.เมือง	110	97	107	102	96	ไม่เกินค่ามาตรฐาน
	ต.ศรีภูมิ อ.เมือง	87	76	88	82	78	ไม่เกินค่ามาตรฐาน
	ต.สุเทพ อ.เมือง* (Mobile)	83	83	83	82	82	ไม่เกินค่ามาตรฐาน
	ต.ช้างเคือง อ.แม่แจ่ม (Mobile)	63	68	81	80	70	ไม่เกินค่ามาตรฐาน
จ.ลำปาง	ต.พระบาท อ.เมือง	97	97	101	96	110	ไม่เกินค่ามาตรฐาน
	ต.สบป่าด อ.แม่เมาะ	69	67	78	81	86	ไม่เกินค่ามาตรฐาน
	ต.บ้านดง อ.แม่เมาะ	74	81	107	93	83	ไม่เกินค่ามาตรฐาน
	ต.แม่เมาะ อ.แม่เมาะ	96	92	106	104	104	ไม่เกินค่ามาตรฐาน
จ.ลำพูน	ต.ในเมือง อ.เมือง	82	71	82	86	75	ไม่เกินค่ามาตรฐาน
จ.แม่ฮ่องสอน	ต.จองคำ อ.เมือง	93	129	137	133	121	เกินค่ามาตรฐาน
จ.น่าน	ต.ในเวียง อ.เมือง	93	115	112	91	89	ไม่เกินค่ามาตรฐาน
	ต.ห้วยโก๋น อ.เฉลิมพระเกียรติ	94	85	91	133	74	ไม่เกินค่ามาตรฐาน
จ.แพร่	ต.นาจักร อ.เมือง	98	88	91	100	92	ไม่เกินค่ามาตรฐาน
จ.พะเยา	ต.เวียง อ.เมือง	98	99	108	108	96	ไม่เกินค่ามาตรฐาน
จ.ตาก	ต.แม่ปะ อ.แม่สอด	118	121	112	101	85	ไม่เกินค่ามาตรฐาน

ที่มา: กรมควบคุมมลพิษ

๑ กราฟแสดงแนวโน้มค่า PM<sub>10</sub> ในภาคเหนือ ตั้งแต่วันที่ 1 มกราคม - 27 มีนาคม 2561



<sup>2</sup>PM<sub>10</sub> คือ ปริมาณฝุ่นละอองขนาดไม่เกิน 10 ไมครอน มาตรฐานค่าเฉลี่ย 24 ชั่วโมง ต้องไม่เกิน 120 ไมโครกรัมต่อลูกบาศก์เมตร

๑ สถานการณ์ปริมาณน้ำเก็บกักในอ่างเก็บน้ำที่สำคัญ

	ความจุ ของอ่างที่ รณก. <sup>3</sup> (ล้าน ลบ.ม.)	ปริมาณน้ำในอ่าง (%)				ปริมาณน้ำ ไหลลงอ่างฯ (ล้าน ลบ.)	ปริมาณน้ำ ไหลลงอ่าง สะสม <sup>4</sup> (ล้าน ลบ.ม.)	ระดับน้ำ
		23 มี.ค.	24 มี.ค.	25 มี.ค.	26 มี.ค.	26 มี.ค.	(ล้าน ลบ.ม.)	
<b>ภาคเหนือ</b>						<b>2.70</b>	<b>779.03</b>	
- ภูมิพล(ตาก)	13,462	63	63	63	63	0.72	190.43	-
- สิริกิติ์(อุตรดิตถ์)	9,510	64	64	64	64	1.15	402.67	-
- แม่จันทา(เชียงใหม่)	265	79	78	78	77	0.00	7.10	-
- แม่กวางฯ(เชียงใหม่)	263	35	34	34	33	0.00	24.36	ต่ำกว่า 40%
- กิวลม(ลำปาง)	106	79	80	80	80	0.83	102.23	-
- กิวคองมา(ลำปาง)	170	66	65	65	65	0.00	6.98	-
- แควน้อยฯ(พิษณุโลก)	939	53	52	52	51	0.00	45.26	-
- แม่มอก(ลำปาง)	110	39	39	38	38	0.61	58.58	ต่ำกว่า 40%
<b>ภาคตะวันออกเฉียงเหนือ</b>						<b>2.40</b>	<b>288.60</b>	
- ห้วยหลวง(อุดรธานี)	135	52	52	51	51	0.00	0.90	-
- น้ำอูน(สกลนคร)	520	60	59	59	58	0.00	10.14	-
- น้ำพุง(สกลนคร)	166	56	56	56	56	0.29	12.64	-
- จุฬารัตน์(ชัยภูมิ)	164	71	71	71	70	0.00	13.33	-
- อุบลรัตน์(ขอนแก่น)	2,431	54	54	54	53	1.54	90.65	-
- ลำปาว(กาฬสินธุ์)	1,980	58	58	58	57	0.00	43.52	-
- ลำตะคอง(นครราชสีมา)	314	55	53	53	53	0.00	20.00	-
- ลำพระเพลิง(นครราชสีมา)	110	74	73	72	72	0.11	8.86	-
- มูลบน(นครราชสีมา)	141	62	62	62	61	0.20	9.38	-
- ลำแพระ(นครราชสีมา)	275	51	51	51	50	0.26	4.84	-
- ลำน้ำรอง(บุรีรัมย์)	121	55	55	55	55	0.00	1.72	-
- สิรินคร(อุบลราชธานี)	1,966	62	62	62	61	0.00	72.62	-
- ลำปลายมาศ(นครราชสีมา)	98	72	72	72	71	0.00	-	-
<b>ภาคกลาง</b>						<b>1.65</b>	<b>519.45</b>	
- ป่าสักฯ(ลพบุรี)	960	49	48	48	47	0.00	82.07	ต่ำกว่า 50%
- ทับเสลา(อุทัยธานี)	160	56	56	56	56	0.00	0.61	-
- กระเสียว(สุพรรณบุรี)	240	104	103	103	102	0.00	12.15	-
- ศรีนครินทร์(กาญจนบุรี)	17,745	84	83	83	83	1.65	304.17	-
- วชิราลงกรณ์(กาญจนบุรี)	8,860	64	64	64	63	0.00	120.45	-
<b>ภาคตะวันออก</b>						<b>0.68</b>	<b>67.69</b>	
- ชุนด่านฯ(นครนายก)	224	51	51	53	49	0.00	0.97	ต่ำกว่า 50%
- คลองสิียด(ฉะเชิงเทรา)	420	43	43	43	43	0.00	5.70	ต่ำกว่า 50%
- บางพระ(ชลบุรี)	117	66	66	66	66	0.37	8.96	-
- หนองปลาไหล(ระยอง)	164	78	78	78	78	0.01	28.84	-
- ประแสร์(ระยอง)	295	71	71	71	70	0.00	20.53	-
- นฤปดินทรจินดา(ปราจีนบุรี)	295	40	40	40	40	0.00	2.69	-
- พระปรัง(สระแก้ว)	97	55	55	55	55	-	-	-
- ดอกกราย(ระยอง)	71	75	75	75	75	-	-	-
- คลองพระพชร(จันทบุรี)	70	84	84	83	83	0.00	-	-
- คลองหลวง รัชชโลทร(ชลบุรี)	98	73.36	73.36	73.36	73	0.30	-	-
<b>ภาคใต้</b>						<b>4.44</b>	<b>772.37</b>	
- แก่งกระเจา(เพชรบุรี)	710	48	48	48	47	0.63	57.88	ต่ำกว่า 50%
- ปรามบุรี(ประจวบคีรีขันธ์)	347	65	65	65	64	0.37	32.17	-
- รัชชประภา(สุราษฎร์ธานี)	5,639	74	73	73	73	1.27	221.46	-
- บางกลาง(ยะลา)	1,454	93	93	92	92	2.17	460.86	-

<sup>3</sup>รณก. = ระดับน้ำเก็บกัก, ที่มา: กรมชลประทาน

<sup>4</sup>ปริมาณน้ำไหลลงอ่างสะสมตั้งแต่วันที่ 1 มกราคม 2561 ถึงปัจจุบัน

การพยากรณ์อากาศและสภาพอากาศประจำวัน

๑ ลักษณะอากาศทั่วไปและการพยากรณ์อากาศ ประจำวันที่ 27 มีนาคม 2561 (เวลา 06.00 น.)

ลักษณะอากาศทั่วไป	
<p>พยากรณ์อากาศ 24 ชั่วโมงข้างหน้า ประเทศไทยตอนบนมีอากาศร้อนโดยทั่วไป กับมีฝนฟ้าคะนองบางพื้นที่ในบริเวณภาคเหนือ ภาคตะวันออกเฉียงเหนือ ชายฝั่งของภาคตะวันออก และภาคกลาง ส่วนภาคใต้มีฝนน้อย</p> <p>หย่อมความกดอากาศต่ำเนื่องจากความร้อนปกคลุมประเทศไทยตอนบน ทำให้บริเวณดังกล่าวมีอากาศร้อน ในขณะที่ลมตะวันออกเฉียงใต้พัดนำความชื้นจากทะเลจีนใต้เข้ามาปกคลุมประเทศไทยตอนบน ทำให้บริเวณดังกล่าวมีฝนฟ้าคะนองบางพื้นที่ ส่วนลมตะวันออกเฉียงใต้กำลังปานกลาง ที่พัดปกคลุมอ่าวไทยและภาคใต้มีกำลังอ่อนลง ทำให้ภาคใต้มีฝนน้อย</p>	
การพยากรณ์อากาศรายภาค	
ภาคเหนือ	อากาศร้อน กับมีฝนฟ้าคะนอง ร้อยละ 10 ของพื้นที่ ส่วนมากบริเวณจังหวัดอุตรดิตถ์ และเพชรบูรณ์ อุณหภูมิต่ำสุด 18-26 องศาเซลเซียส อุณหภูมิสูงสุด 33-38 องศาเซลเซียส ลมใต้ ความเร็ว 15-30 กม./ชม.
ภาคกลาง	อากาศร้อน กับมีฟ้าหลัวในตอนกลางวัน โดยมีฝนฟ้าคะนอง ร้อยละ 10 ของพื้นที่ ส่วนมากบริเวณจังหวัดกาญจนบุรี นครสวรรค์ ลพบุรี และสระบุรี อุณหภูมิต่ำสุด 24-26 องศาเซลเซียส อุณหภูมิสูงสุด 35-37 องศาเซลเซียส ลมตะวันออกเฉียงใต้ ความเร็ว 15-30 กม./ชม.
ภาคตะวันออกเฉียงเหนือ	มีเมฆเป็นส่วนมาก กับมีฝนฟ้าคะนอง ร้อยละ 10 ของพื้นที่ ส่วนมากบริเวณจังหวัดเลย ขอนแก่น และชัยภูมิ อุณหภูมิต่ำสุด 22-25 องศาเซลเซียส อุณหภูมิสูงสุด 33-36 องศาเซลเซียส ลมตะวันออกเฉียงใต้ ความเร็ว 10-30 กม./ชม.
ภาคตะวันออก	มีเมฆบางส่วน กับมีฝนฟ้าคะนอง ร้อยละ 20 ของพื้นที่ ส่วนมากบริเวณจังหวัดชลบุรี ระยอง จันทบุรี และตราด อุณหภูมิต่ำสุด 23-27 องศาเซลเซียส อุณหภูมิสูงสุด 33-36 องศาเซลเซียส ลมตะวันออกเฉียงใต้ ความเร็ว 10-30 กม./ชม. ทะเลมีคลื่นสูงต่ำกว่า 1 เมตร
ภาคใต้ฝั่งตะวันออก	มีเมฆบางส่วน กับมีฝนฟ้าคะนอง ร้อยละ 10 ของพื้นที่ ส่วนมากบริเวณจังหวัดชุมพร สุราษฎร์ธานี และนครศรีธรรมราช อุณหภูมิต่ำสุด 22-26 องศาเซลเซียส อุณหภูมิสูงสุด 32-36 องศาเซลเซียส ลมตะวันออกเฉียงใต้ ความเร็ว 15-30 กม./ชม. ทะเลมีคลื่นสูงประมาณ 1 เมตร
ภาคใต้ฝั่งตะวันตก	มีเมฆบางส่วน กับมีฝนฟ้าคะนอง ร้อยละ 10 ของพื้นที่ ส่วนมากบริเวณจังหวัดระนอง และพังงา อุณหภูมิต่ำสุด 21-26 องศาเซลเซียส อุณหภูมิสูงสุด 33-36 องศาเซลเซียส ลมตะวันออกเฉียงใต้ ความเร็ว 15-30 กม./ชม. ทะเลมีคลื่นสูงประมาณ 1 เมตร
กรุงเทพมหานครและปริมณฑล	อากาศร้อน กับมีฟ้าหลัวในตอนกลางวัน โดยมีฝนฟ้าคะนอง ร้อยละ 20 ของพื้นที่ อุณหภูมิต่ำสุด 25-27 องศาเซลเซียส อุณหภูมิสูงสุด 34-36 องศาเซลเซียส ลมตะวันออกเฉียงใต้ ความเร็ว 15-30 กม./ชม.

ที่มา: กรมอุตุนิยมวิทยา

๑ ข้อมูลความชื้นจากการตรวจอากาศชั้นบน (Sounding) ระยะความสูง 5,000 - 10,000 ฟุต

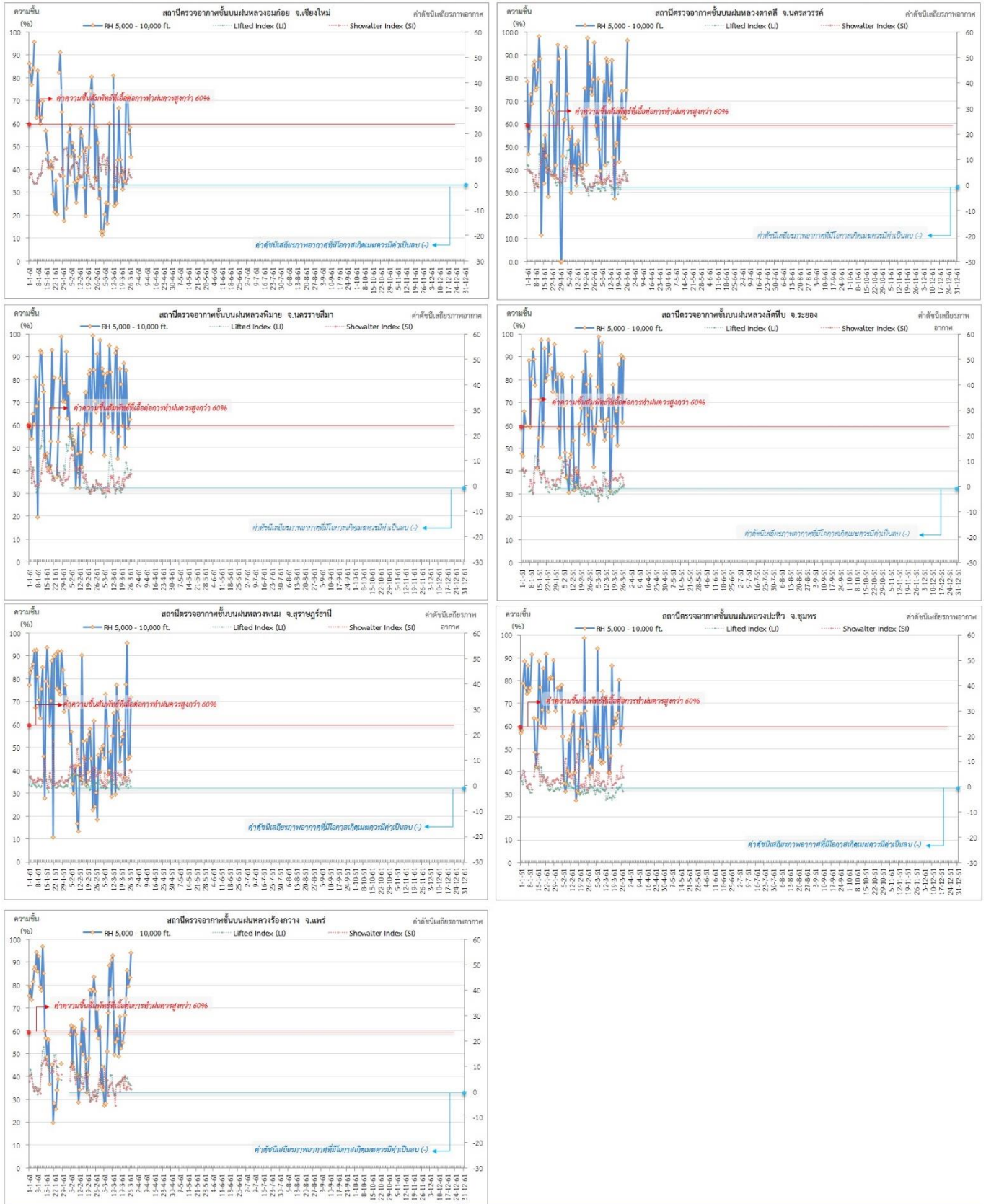
ภาค	สถานีตรวจอากาศ	ความชื้นสัมพัทธ์ (%)					เสถียรภาพอากาศ
		23 มี.ค.	24 มี.ค.	25 มี.ค.	26 มี.ค.	27 มี.ค.	
ภาคเหนือ	สถานีเรดาร์ฝนหลวงอมก๋อย	71.0	71.9	56.0	58.2	45.4	เสถียรภาพ
	สถานีตรวจอากาศเคลื่อนที่ร่องกวาง	74.2	86.3	79.5	83.2	94.2	เสถียรภาพ
ภาคกลาง	สถานีเรดาร์ฝนหลวงตาคี	63.0	64.0	62.3	74.7	96.3	เสถียรภาพ
ภาคตะวันออกเฉียงเหนือ	สถานีเรดาร์ฝนหลวงพิมาย	84.0	68.4	58.5	62.5	69.4	เสถียรภาพ
ภาคตะวันออก	สถานีเรดาร์ฝนหลวงสัตหีบ	86.7	72.7	90.5	61.3	89.4	เสถียรภาพ
ภาคใต้	สถานีเรดาร์ฝนหลวงพนม	77.5	95.5	45.0	46.3	71.9	เสถียรภาพ
	สถานีตรวจอากาศเคลื่อนที่ปะทิว	66.0	80.2	51.8	59.2	71.9	เสถียรภาพ

หมายเหตุ : สภาพอากาศมีเสถียรภาพ(Stable) หมายถึงสภาพอากาศที่มีโอกาสน้อยหรือไม่มีโอกาสในการเกิดเมฆในแนวตั้งเพื่อพัฒนาตัวกลายเป็นกลุ่มฝน

สภาพอากาศไม่มีเสถียรภาพ(Unstable) หมายถึงสภาพอากาศที่มีโอกาสเกิดเมฆในแนวตั้งและพัฒนาตัวเป็นกลุ่มฝนได้

๐ กราฟแสดงแนวโน้มความชื้นอากาศชั้นบนและดัชนีเสถียรภาพอากาศ (ระหว่างวันที่ 1 มกราคม - 27 มีนาคม 2561)

กราฟแสดงผลตรวจอากาศชั้นบน (ระยะ 5,000 - 10,000 ฟุต) ตั้งแต่วันที่ 1 มกราคม 2561 - ปัจจุบัน



หมายเหตุ

- ระยะความสูง 5,000-10,000 ฟุต เป็นระดับเพดานบินในการปฏิบัติการขนส่ง (ระดับฐานเมฆ)
- ความชื้นสัมพัทธ์ที่เอื้อต่อการปฏิบัติการขนส่งควรมีค่าสูงกว่าร้อยละ 60 ขึ้นไป
- ดัชนีเสถียรภาพชั้นอากาศที่มีโอกาสเกิดเมฆจะมีค่าเป็นลบ (-)
- LI: Lifted Index คือค่าดัชนีเสถียรภาพชั้นอากาศระดับต่ำ
- SI: Showalter Index คือค่าดัชนีเสถียรภาพชั้นอากาศระดับกลาง

การปฏิบัติการฝนหลวงประจำวัน

๑ สรุปผลปฏิบัติการฝนหลวงประจำวันวันที่ 26 มีนาคม 2561

ภาค/หน่วยฯ	หน่วยปฏิบัติการ (หน่วย)	เครื่องบิน ฝล./ทอ. (ลำ)	จำนวน เที่ยวบิน (เที่ยว)	จำนวน ชั่วโมงบิน (ชั่วโมง)	ปริมาณการใช้ สารฝนหลวง (ตัน/นัต)	จังหวัดที่มีการรายงานฝนตก (จำนวนจังหวัด/อ่างเก็บน้ำเป้าหมาย)
เหนือ	2	6/-	8	16:20	8.00/15	3/-
- เชียงใหม่	1	3/-	5	9:50	6.00	มีฝนตกปานกลาง บริเวณพื้นที่ จ.น่าน(บ้านหลวง เวียงสา นาน้อย) จ.พะเยา(เชียงม่วน) จ.แพร่(สอง)
- พิษณุโลก	1	3/-	3	6:30	2.00/15	มีฝนตกเล็กน้อย บริเวณพื้นที่ จ.น่าน(นาน้อย)
กลาง	2	6/-	9	13:30	6.60	2/1
- นครสวรรค์	1	3/-	3	5:10	2.40	มีฝนตกเล็กน้อยถึงปานกลาง บริเวณพื้นที่ จ.อุทัยธานี(เขตรักษาพันธุ์สัตว์ป่าห้วยขาแข้ง)
- กาญจนบุรี	1	3/-	6	8:20	4.20	มีฝนตกเล็กน้อยถึงปานกลาง บริเวณพื้นที่ จ.กาญจนบุรี(ศรีสวัสดิ์ ทองผาภูมิ) พื้นที่อุทยานแห่งชาติเขื่อนศรีนครินทร์ อุทยานแห่งชาติพุเตย และพื้นที่ลุ่มรับน้ำเขื่อนศรีนครินทร์
ตะวันออกเฉียงเหนือ	1	2/-	2	5:30	2.00	-/1
- ขอนแก่น	1	2/-	2	5:30	2.00	มีฝนตกเล็กน้อย บริเวณลุ่มรับน้ำเขื่อนลำตะคอง จ.นครราชสีมา (ปากช่อง)
ตะวันออก	1	3/-	6	12:00	4.40	2/1
- จันทบุรี	1	3/-	6	12:00	4.40	มีฝนตกเล็กน้อยถึงปานกลางในพื้นที่ จ.สระแก้ว (วังสมบูรณ์ วังน้ำเย็น) จ.ฉะเชิงเทรา(สนามชัยเขต ท่าตะเกียบ)พื้นที่ลุ่มรับน้ำอ่างเก็บน้ำคลองสิียด
ใต้	1	3/-	0	0:00	0.00	-/-
- หัวหิน	1	3/-	0	0:00	0.00	ไม่ปฏิบัติการฝนหลวง เนื่องจากสภาพอากาศ ทรงตัว ประกอบกับกลุ่มเมฆคิวมูลัสไม่พัฒนาตัว ในบริเวณพื้นที่เป้าหมาย และพบกลุ่มเมฆก่อตัว ชิดแนวชายแดนประเทศเมียนมาร์
รวม	7	20/-	25	47:20	21.00/15	7/3

๑ สรุปผลรวมปฏิบัติการตั้งแต่เริ่มตั้งหน่วยปฏิบัติการฝนหลวง (1 มีนาคม - 26 มีนาคม 2561)

ตั้งแต่เริ่มตั้งหน่วยปฏิบัติการฝนหลวง เมื่อวันที่ 1 มีนาคม - 26 มีนาคม 2561 มีการขึ้นปฏิบัติการฝนหลวง จำนวน 22 วัน มีวันฝนตกจากการปฏิบัติการฝนหลวงคิดเป็นร้อยละ 92.04 ขึ้นปฏิบัติงานจำนวน 293 เที่ยวบิน (462:40 ชั่วโมงบิน) ปริมาณการใช้สารฝนหลวง 219.30 ตัน พลุซิลเวอร์ไอโอไดต์สำหรับภารกิจปฏิบัติการฝนหลวง จำนวน 214 นัด จังหวัดที่มีรายงานฝนตกรวม 28 จังหวัด

ภาค - ศูนย์/หน่วยปฏิบัติการฯ	ขึ้นบิน (วัน)	ฝนตก (วัน)	จำนวน เที่ยวบิน (เที่ยว)	จำนวน ชั่วโมงบิน (ชั่วโมง)	ปริมาณ สารฝนหลวง (ตัน/AgI, CaCl <sub>2</sub> นัด (ทำฝน)/AgI นัด (ย้อยถังลูกเห็บ))	จังหวัดที่มีรายงานฝนตก (ทั้งการสังเกตด้วยสายตา/การ ตรวจวัดด้วยเรดาร์ และ เครื่องวัดน้ำฝนอัตโนมัติ)	ปริมาตร น้ำไหลลง อ่างเก็บน้ำสะสม (ล้าน ลบ.ม.)
<b>เหนือ</b>	<b>17</b>	<b>12</b>	<b>71</b>	<b>136:50</b>	<b>67.50/214</b>	<b>13 จังหวัด</b>	<b>-</b>
- เชียงใหม่ (เปิดหน่วยฯ 1 มี.ค. 61 เป็นต้นไป)	10	8	38	72:50	46.00	บริเวณที่มีฝนตก ได้แก่ เชียงใหม่ ตาก น่าน ลำพูน แม่ฮ่องสอน ลำปาง แพร่ พะเยา (8 จังหวัด)	-
- พิษณุโลก (เปิดหน่วยฯ 1 มี.ค. 61 เป็นต้นไป)	16	11	33	64:00	21.50/214	บริเวณที่มีฝนตก ได้แก่ กำแพงเพชร เชียงใหม่ ตาก น่าน พิจิตร เพชรบูรณ์ แพร่ ลำปาง นครสวรรค์ ชัยภูมิ ร้อยเอ็ด (11 จังหวัด)	-
<b>กลาง</b>	<b>7</b>	<b>7</b>	<b>51</b>	<b>77:50</b>	<b>37.20</b>	<b>6 จังหวัด</b>	<b>9.22</b>
- นครสวรรค์ (เปิดหน่วยฯ 1 มี.ค. 61 เป็นต้นไป)	5	5	15	26:15	12.00	บริเวณที่มีฝนตก ได้แก่ ลพบุรี อุทัยธานี สมุทรสาคร (3 จังหวัด)	ศรีนครินทร์ 9.22
- กาญจนบุรี (เปิดหน่วยฯ 6 มี.ค. 61 เป็นต้นไป)	7	7	36	51:35	25.20	บริเวณที่มีฝนตก ได้แก่ กาญจนบุรี นครปฐม กรุงเทพมหานคร สมุทรสาคร (4 จังหวัด)	-
<b>ตะวันออกเฉียงเหนือ</b>	<b>9</b>	<b>5</b>	<b>20</b>	<b>44:30</b>	<b>14.00</b>	<b>2 จังหวัด</b>	<b>1.96</b>
- ขอนแก่น (เปิดหน่วยฯ 1 มี.ค. 61 เป็นต้นไป)	9	5	20	44:30	14.00	บริเวณที่มีฝนตก ได้แก่ นครราชสีมา ชัยภูมิ (2 จังหวัด)	ลำตะคอง 1.96
<b>ตะวันออก</b>	<b>18</b>	<b>16</b>	<b>87</b>	<b>121:35</b>	<b>55.80</b>	<b>5 จังหวัด</b>	<b>0.63</b>
- จันทบุรี (เปิดหน่วยฯ 1 มี.ค. 61 เป็นต้นไป)	18	16	87	121:35	55.80	บริเวณที่มีฝนตก ได้แก่ จันทบุรี สระแก้ว ฉะเชิงเทรา ชลบุรี ระยอง (5 จังหวัด)	คลองพระพุทธร 0.08 ดอกทราย 0.545
<b>ใต้</b>	<b>13</b>	<b>12</b>	<b>64</b>	<b>81:55</b>	<b>44.80</b>	<b>2 จังหวัด</b>	<b>4.51</b>
- หัวหิน (เปิดหน่วยฯ 1 มี.ค. 61 เป็นต้นไป)	13	12	64	81:55	44.80	บริเวณที่มีฝนตก ได้แก่ ประจวบคีรีขันธ์ เพชรบุรี (2 จังหวัด)	แก่งกระจาน 2.78 ปราณบุรี 1.73

กลุ่มวิชาการปฏิบัติการฝนหลวง กองปฏิบัติการฝนหลวง กรมฝนหลวงและการบินเกษตร